



Urbani sprehod Jane's walk Kodeljevo 2026: parkirišča ali aktivna mobilnost?

Ljubljana, 24. 5. 2026 - V nedeljo, 24. maja 2026, je na Kodeljevem potekal urbani sprehod Jane's Walk, namenjen razpravi o kakovosti javnega prostora, prometni varnosti in prihodnosti mobilnosti v soseski. Udeleženci so izpostavili predvsem potrebo po večji podpori varni aktivni mobilnosti (pešačenju in kolesarjenju) ter zmanjševanju tranzitnega avtomobilskega prometa skozi stanovanjske ulice. Med ključnimi opažanji so bili nevarni in preozki prehodi za pešce, neustrezna kolesarska infrastruktura, pomanjkanje pitnikov in javnih stranišč ter problematično parkiranje, posebej v okolici Fakultete za šport in športnih površin. Udeleženci so predlagali vrsto ukrepov, med drugim razširitev in izboljšanje prehodov za pešce in kolesarje, uvedbo fizičnih ukrepov za umirjanje prometa, ureditev ločenih in širših kolesarskih poti ob Kajuhovi ulici ter izboljšanje varnosti šolskih poti. Sprehod je ponovno pokazal, da si prebivalci želijo bolj varne, zelene in prijetne soseske, kjer imajo prednost ljudje pred avtomobili.

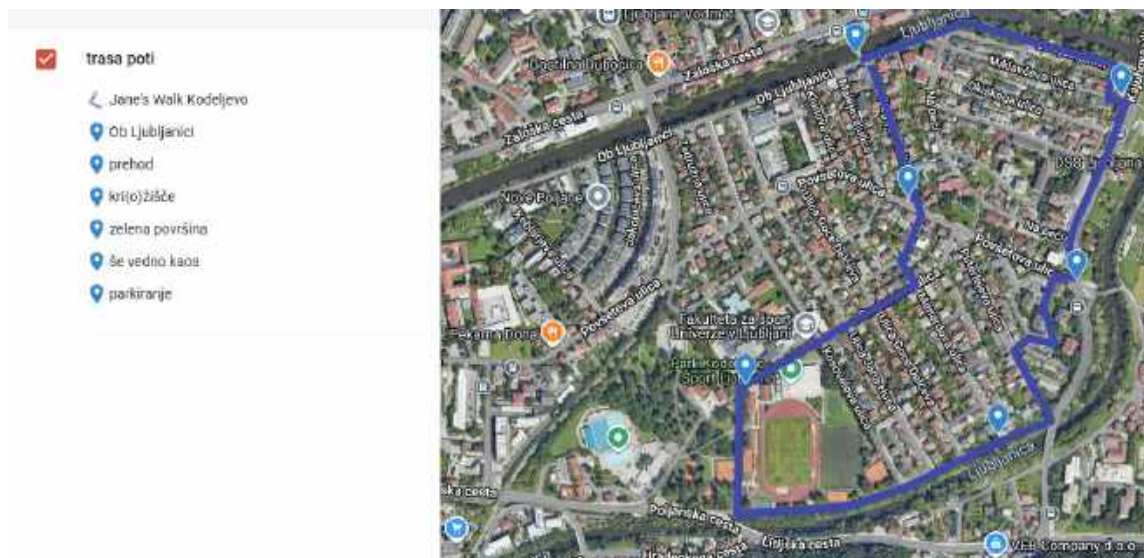
Urbani sprehodi Jane's Walk so približno uro in pol dolgi vodeni sprehodi po mestnih četrtih, ki ozaveščajo o pomenu pešačenja po vsakdanjih opravkih in poudarjajo učinek, ki ga imajo lahko pešci na urejanje mestnega prostora. Namenjeni so povezovanju prebivalcev s sosedi in sosesko in spodbujanju pripadnosti območju bivanja. Obenem sprehodi odpirajo priložnost za pogovor o težavah, s katerimi se stanovalci dnevno soočajo, ter omogočajo oblikovanje pobud, kako soseske narediti privlačnejše in prijetnejše za življenje.

Sprehod po Kodeljevem smo v nedeljo, 24. 5. 2026, ob 17. uri najprej začeli s predstavitvijo Jane Jacobs, ki je navdihnila urbane sprehode. Tadej Žaucer je prinesel tudi Priročnik IPoP, ki je na voljo tudi v [spletni verziji](#). Sprehoda se je tokrat udeležilo 5 udeležencev.





Po kratkih predstavitvah udeležencev smo si najprej pogledali izvedene predloge Jane's walk Kodeljevo 2025 in sklenili, da predloge, ki še niso bili upoštevani ponovno predlagamo v izvedbo. Potem smo se podali na sprehod po trasi:



Ponovno smo si lahko ogledali, da je še vedno treba urediti prehod čez Zaloško pri cvetličarni Eli, saj je preozek in velikokrat zaradi velikega števila pešcev ne omogoča prehoda vseh. Manjka mu tudi rešitev za prehod kolesarjev.

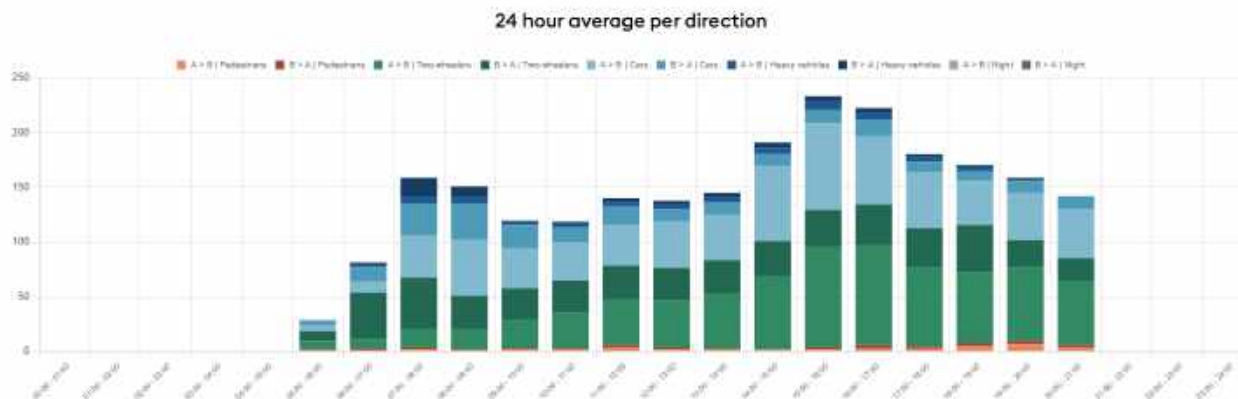
Predlog 1: Ureditev prehoda za pešce na način da je razširjen in vključuje prehod tudi za kolesarje, ter da je skrajšan čas za čakanje na zeleno luč

Predlog 2: Most čez Ljubljano potrebuje protizdrsno podlago

Zelo smo veseli, da je bil upoštevan lanski predlog za izboljšanje preglednosti pri izhodu z mostu na ulico Ob Ljubljani, kjer so bila parkirna mesta zarisana preblizu prehoda za pešce. Postavljena kolesarska stojala pred prehodom ob križišču s Pugljevo ulico so pomembno izboljšala vidljivost za pešce, kot kaže slika spodaj:



Prav tako smo ponovno razpravljali o ideji ureditve Kodeljevega po vzoru [superblokovi v Barceloni](#) – se pravi da se omeji tranzitni promet, uredi zmanjšanje pretočnosti za avtomobile, več prostora pa se nameni aktivni mobilnosti. To bi bilo mogoče, če bi npr. ulico ob Ljubljani preuredili na način, da bi bila enosmerna z menjavo strani vsake dve ulici. Trenutno podatki kažejo, da je ulica precej prometna in to predvsem v popoldanskem času, kar kaže na vožnje v prostem času (vir: štetje prometa preko naprave telraam: <https://telraam.net/en/location/9000000749>).



Predlog 3: Ureditev ulice Ob Ljubljani na način, da preprečuje neposredno tranzitno vožnjo skozi sosesko, omogoča pa se lokalni promet

Naslednja tema so bile razraščene rastline, ki zakrivajo pogled pešcem, ki prihajajo z mostu na ulico Ob Ljubljani, lani pa so celo zakrivale pogled na semafor pred preходом čez železniško progo. Nekateri so opazili, da je košnja oz. čiščenje zaraščenih površin vsako leto prepozno, saj so se rastline že premočno razrastle.

Predlog 4: Predlagamo pomladanski začetek košnje bolj zgodaj in redno vzdrževanje zelenih površin ulice Ob Ljubljani

Ponovili smo tudi opažanje od lani, da manjkajo stranišča in pitniki v vseh parkih in ob zelenih površinah. Ni stranišč v parku pri Novih Poljanah, pri parku Muste, ob parku med Milkavčevo in Ob Ljubljani, tudi ob Gradu Kodeljevo je WC samo v restavraciji. Nujno bi bilo treba postaviti javna stranišča, saj otroci ne zdržijo dolgo brez, in posebej npr. v parku Muste je ob Ljubljani vse polno otrok, ki gredo na stranišče kar v grmovje. Pitnike so že obljubili, posebej pa je to pomembno v vse bolj vročih dneh (še ni urejeno).

Predlog 5: Dodati pitnike in stranišča ob otroških igriščih.

Tokratni sprehod je potekal ob Kajuhovi ulici. Ta je v načrtu za prenovo, zato predlagamo da se vključi naslednje ključne vidike:

Predlog 6: Ukinitev, oziroma bistveno skrajšanje pasu za zavijanje levo na Zaloško in ureditev ločene kolesarske in pločnika na mostu čez Ljubljano. Zelo malo ljudi zavija levo na Zaloško, kar se je pokazalo tudi tokrat, medtem ko so površine za pešce in kolesarje zelo nevarne in preozke, na desni strani pa sploh ni kolesarske površine. Za cesto s tako visokimi hitrostmi motornih vozil bi morale biti kolesarske površine ločene od motornega prometa.



Moškričeva ulica je po pričanjih stanovalcev nevarna stranska ulica, kljub postavljenim ležečim policajem, saj predvsem dostavljalci hitijo in s kombiji skačejo po ležečih policajih kljub omejitvam hitrosti na 30 km/h. Predlaga se ureditev šikan, ki fizično preprečujejo prehitro vožnjo ([primeri](#)).

Predlog 7: Ureditev šikan ali drugih hitrostnih ovir na Moškričevi ulici in razširitev pločnikov



Posebej problematična je ureditev kolesarskega prometa – kolesarska površina ob Kajuhovi je neskladna s pravilnikom (morala bi biti ločena od cestišča, ne tik ob cestišču), prav tako pa je minimalne širine (1m), kar ne omogoča udobne vožnje in je ne dela privlačne. Predlagamo da se uredi širša kolesarska površina na obeh straneh, ločena od cestišča (vsaj 1,5m).

Predlog 8 : ureditev širših, od prometa ločenih kolesarskih površin ob Kajuhovi ulici

Pri križišču Kajuhove in Povšetove smo razpravljali o možnih prometnotehničnih ureditvah, da bi bil ta bolj prijazen za aktivno mobilnost. Predlagali smo preučitev možnosti ureditve krožišča, saj ga prostor verjetno dopušča, vendar s posebno pozornostjo namenjeno ureditvi površin za pešce in kolesarje. Ključno pa je, da se čimprej ukine semafor na tipke, saj ta način ne daje prednosti pešcem in kolesarjem.

Predlog 9: Preučitev uvedbe krožišča ali preureditve križišča v skladu s prednostno obravnavo pešcev in kolesarjev na izteku Povšetove ob prenovi Kajuhove

Predlog 10: Ukinitve semaforja na tipke na križišču Kajuhove in Povšetove (samodejna zelena za pešce)



Pri izteku zelene površine ob Grubarjevem kanalu smo ugotavljali, da manjka prehod za pešce in kolesarje čez Kajuhovo. V času nekaj minut, ko smo tam stali, so šli čez cesto, na mestu, kjer ni prehoda kar štirje ljudje. Predlagamo umestitev semaforja s prednostjo pešcem in kolesarjem ter ureditev znižanega pločnika.

Predlog 11: Ureditev prehoda za pešce čez Kajuhovo za povezavo med zelenimi površinami ob Grubarjevem kanalu



Zelene površine ob Grubarjevem prehodu so posebej dragocene, razpravljali smo, da bi dali pobudo za postavitev ozaveščevalnih tabel v okviru [akcije Za žive meje! \(IpoP\)](#). Povsod po Ljubljani namreč izginjajo žive meje, so pa pomembne za biodiverzitetu, kakovost okolja, pa tudi podobo in vzdušje. Udeleženci bodo razmislili, kje bi bila najboljša lokacija za postavitev takih tabel.

Na zelenih površinah ob Slovanu je izjemen interes in zasedenost miz za namizni tenis – predlagamo postavitev še dveh.

Predlog 12: Postavitev dodatnih miz za pingpong

Parkirna problematika pri Fakulteti za šport je bila ponovno predmet razprave. Gre za eno najbolj kritičnih situacij v mestu. Že pri mizah za namizni tenis nas je zmotil avto, ki je obračal, čeprav so bile te površine včasih samo za pešce, saj so še vidni ostanki dveh zapornic, sedaj pa ostaja samo znak za prepovedan promet. Kljub temu ljudje parkirajo čisto povsod, na vseh površinah, tudi kjer je prepovedano. Posebej problematično je bilo parkirano vozilo na križišču Gortanove in Kosovelove, saj zakriva pogled pešcem in predstavlja zanje nevarnost. Za preprečitev nedovoljenega parkiranja pred prehodom in na prehodu za pešce predlagamo postavitev kolesarskih stojal (ki jih glede na potrebe tudi pogosto ni dovolj), na način, kot je izvedeno ob brvi čez Ljubljano. Predlagamo tudi označitev pločnika vzdož stavbe fakultete (zelena površina ločena z živo mejo je



trenutno neizkoriščena), ter na drugi strani podobno. Trenutno ni na voljo površin za pešce in kolesarje na celotnem parkirišču med Slovanom in fakulteto, manjka pa tudi sistem, ki bi opozarjal na zasedenost parkirišča, zato da ne bi ljudje vozili do konca in tam obračali, ker za to ni prostora. Situacija je bila kritična že v nedeljo popoldne, na običajen delovni dan pa je še toliko več prometa. V času prireditev pa priporočamo da organizatorji organizirajo parkiranje na P&R Studenec konec Fužin ter organizirajo prevoz do prizorišča.

Predlog 13: uvedba zapornic oz. Fizičnih preprek, kjer je parkiranje prepovedano





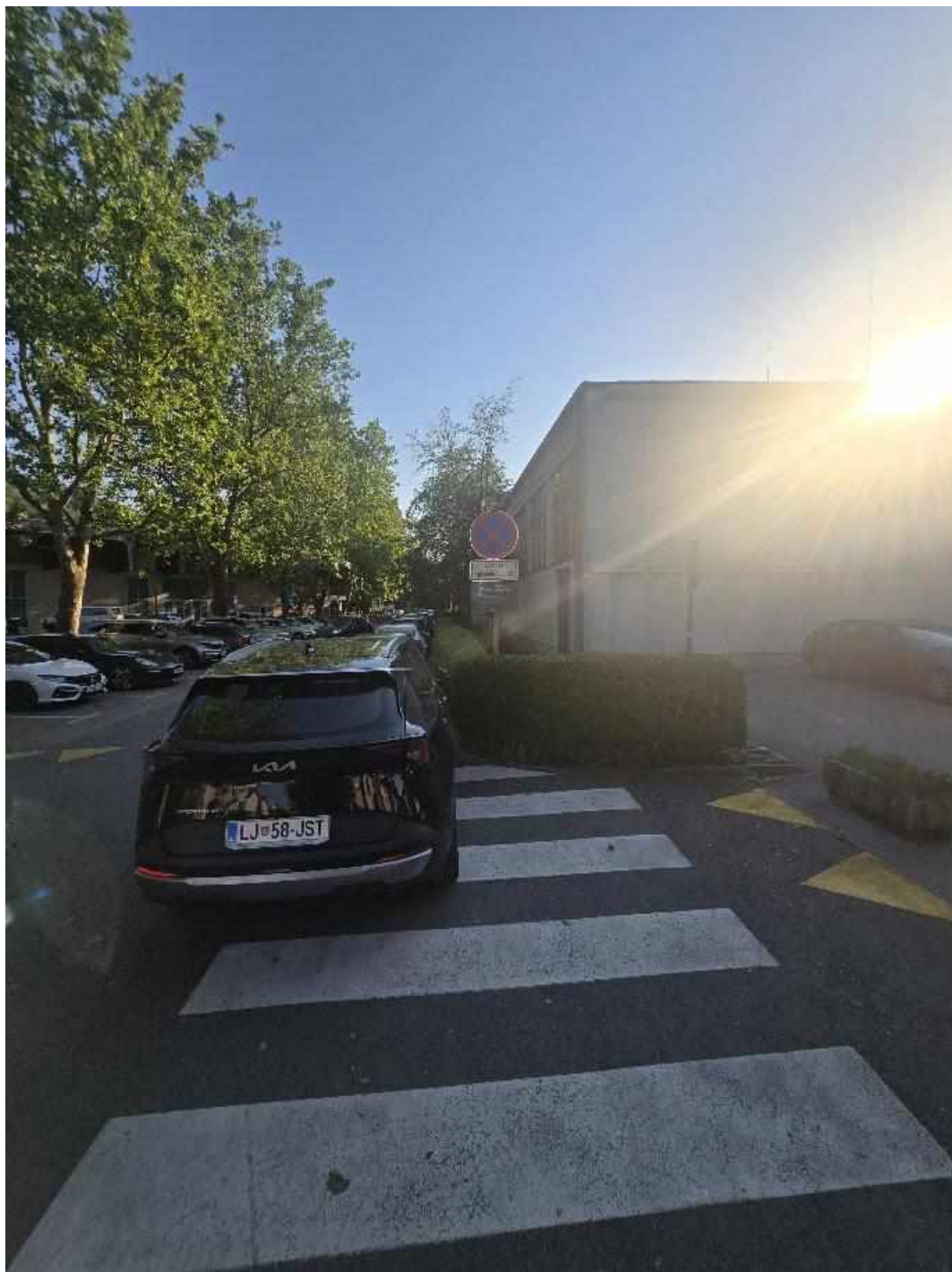
Predlog 14: uvedba sistema za spremljanje zasedenosti parkirišča in opozorilnih tabel ko je zasedeno





Inštitut za
podnebne
rešitve

Predlog 15: Uvedba pločnika in kolesarske površine na obeh straneh Gortanove od križišča s Kosovelovo do konca





Inštitut za
podnebne
rešitve





Predlog 16: Razširitev pločnika in postavitev kolesarskih stojal pred preходом za pešce na Kosovelovi (križišče z Gortanovo)

Ko smo nadaljevali pot, smo opazili da je bil urejen znižan prehod za pešce na križišču Gortanove in Menardove, skladno z lanskim predlogom Urbanega sprehoda Jane's Walk Kodeljevo, za kar se Četrtni skupnosti najlepše zahvaljujemo!

Ugotavljamo, pa da so hitrosti vozil na tem delu še previsoke, zato predlagamo uvedbo dodatnega ležečega policaja na Gortanovi ulici.

Predlog 17: Uvedba ležečega policaja pred križiščem Gortanove z Menardovo ulico



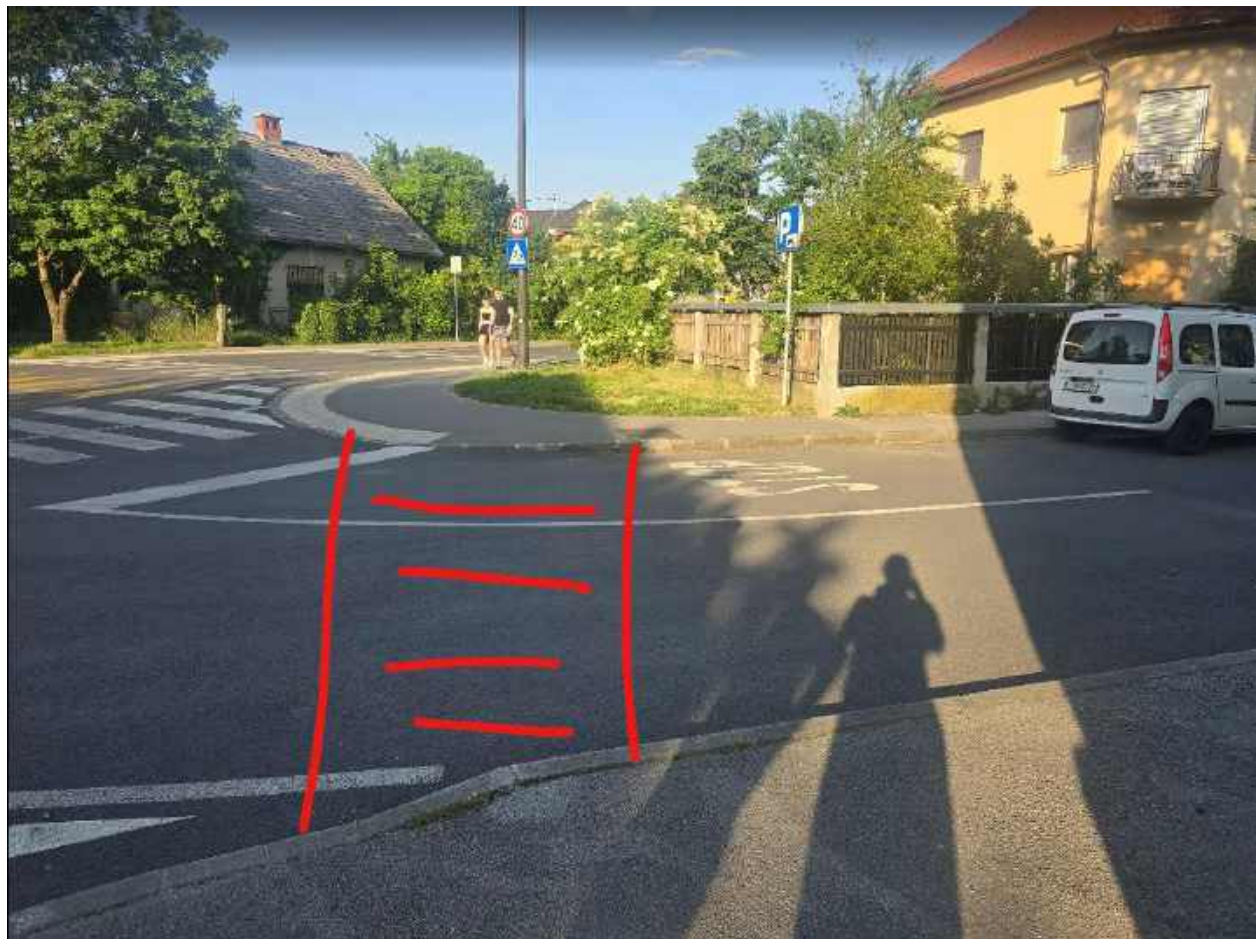
Križišče Gortanove in Povšetove, pa je kljub temu da tu poteka šolska pot, še vedno zelo neurejeno – pešec mora prečkati kar tri dolžine ulice, kar je nevarno, zato predlagamo uvedbo fizičnega otoka, ki bo varovala pešce pred prehitrim zavijanjem na Puterlejevo in uvedbo prehoda za pešce med



Inštitut za podnebne rešitve

Gortanovo in Povšetovo ter čez Puterelejevo ter postavitev kolesarskih stojal kjer je prepovedano parkiranje, saj kot kaže slika to avtomobilov ne ustavi.





Predlog 18: uvedba fizičnega otoka ob izteku Gortanove na Povšetovo

Predlog 19: uvedba prehoda za pešce med Gortanovo in Povšetovo (neposredno)

Predlo 20: uvedba prehoda za pešce čez Puterelejevo

Predlog 21: postavitve kolesarskih stojal kjer je prepovedano parkiranje na Puterelejevi